

## TIPY pro instalaci navařovacích kulových kohoutů

### Starline v provedení s koncovkami BW, SW

(nevztahuje se na integrované nebo prodloužené koncovky INI a WNI)

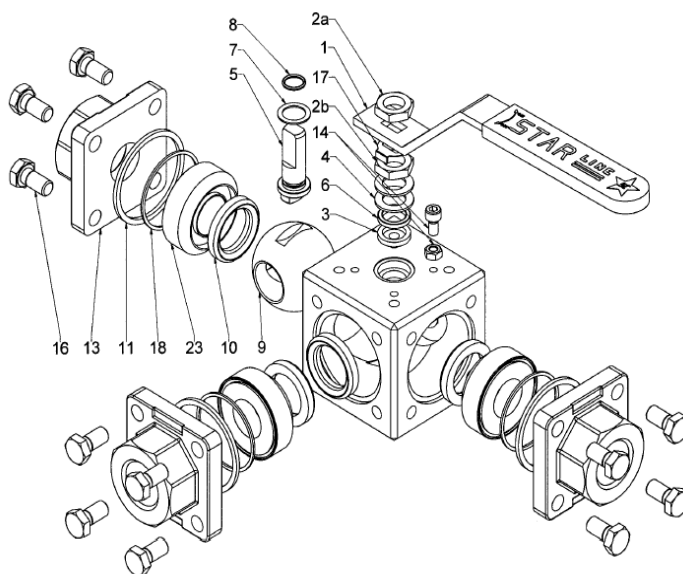
Kulový kohout je určen k navaření na potrubí v svárem (BW) nebo koutovým svárem (SW).

Každý kulový kohout Starline je vybaven II. těsněním tělesa z materiálu grafit pro plnění bezpečnostní funkce FIRE SAFE. Grafitové těsnění dobře odolává teplotnímu i tlakovému namáhání, avšak samostatně je toto těsnění velmi křehké a snadno se při manipulaci poškodí. Abychom tomuto poškození předešli je vhodné před navařením kulového kohoutu dodržet následující postup:

#### N.8 - N.9 MULTIPORT

##### Uvolnění středního dílu:

- lehce povolte na každé koncovce (13) spojovací šrouby (16)
- mírným poklepem na krajní díl odlehčete koncovku (13) z tělesa
- vytočte spojovací šrouby (16)
- pootočením koncovku oddělte od středního tělesa ve směru osy potrubí
- Těsnící grafitové kroužky (11) zůstanou v základním tělese. Pokud zůstane grafitový kroužek přilepen na koncovce, neodlupujte jej . ( Při opětovné montáži se dá velmi lehce nasadit do drážky v tělese.)
- stejným způsobem uvolněte zbývající dvě koncovky



##### Sestavení armatury

- nasadte zpět koncovky (13) a přišroubujte je pouze dvěma šrouby (16)

##### Montáž do potrubí

Armaturu vsadte do potrubí a proveďte stehové sváry ve čtyřech bodech na každé koncovce

- vyšroubujte dva šrouby (16) na každé koncovce (13)
- roztažením potrubí cca 5-10 mm na každou stranu (podle jmenovité světlosti DN) vytáhněte střední díl armatury tak, aby se nepoškodilo těsnění (11)
- dokončete sváry na každé koncovce - V svár (BW) nebo koutový svár (SW)
- po vychladnutí za opětovného roztažení potrubí vložte střední díl tak, aby nedošlo k poškození těsnícího, grafitového kroužku (11).
- našroubujte všechny šrouby (16) a dotáhněte utahovacím momentem uvedeným v návodu.
- Dále postupujte podle pokynů v návodu pro Multiport

## TIPY pro instalaci navařovacích kulových kohoutů

### Starline v provedení s koncovkami BW, SW

(nevztahuje se na integrované nebo prodloužené koncovky INI a WNI)

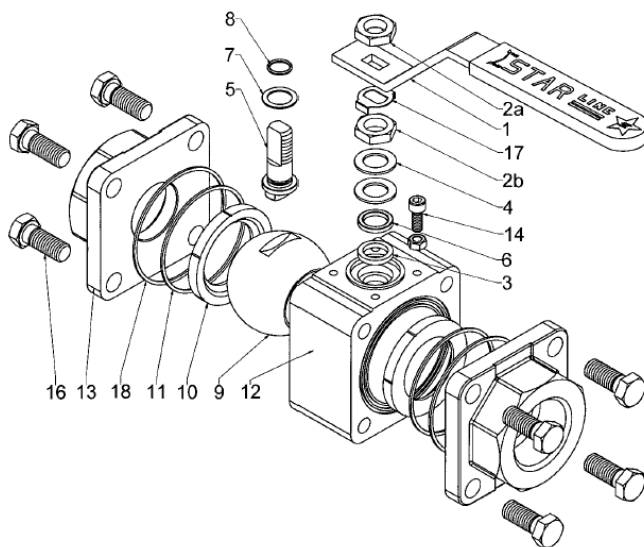
Kulový kohout je určen k navaření na potrubí v svárem (BW) nebo koutovém svárem (SW).

Každý kulový kohout Starline je vybaven II. těsněním tělesa z materiálu grafit pro plnění bezpečnostní funkce FIRE SAFE. Grafitové těsnění dobře odolává teplotnímu i tlakovému namáhání, avšak samostatně je toto těsnění velmi křehké a snadno se při manipulaci poškodí. Abychom tomuto poškození předešli je vhodné před navařením kulového kohoutu dodržet následující postup:

#### N.1 - N.3 SUPERSTAR a MASTERSTAR

##### Uvolnění středního dílu:

- lehce povolte na každé koncovce (13) spojovací šrouby (16)
- mírným poklepem na krajní díl odlehčete koncovku (13) z tělesa (12)
- vytočte spojovací šrouby (16)
- pootočením koncovku oddělte od středního tělesa ve směru osy potrubí
- Těsnící grafitové kroužky (18) zůstanou v základním tělese. Pokud zůstane grafitový kroužek přilepen na koncovce, neodlupujte jej (Při opětovné montáži se dá velmi lehce nasadit do drážky v tělese.)
- stejným způsobem uvolněte druhou koncovku



##### Sestavení armatury

- nasadte zpět koncovky (13) a přišroubujte je pouze dvěma šrouby (16)

##### Montáž do potrubí

Armaturu vsadte do potrubí a proveďte stehové sváry ve čtyřech bodech na každé koncovce

- vyšroubujte dva šrouby (16) na každé koncovce (13)
- mírným roztažením potrubí (u typu SUPERSTAR je nutno počítat se vzdáleností cca 5-15 mm na každou stranu, podle jmenovité světlosti DN vytáhněte střední díl armatury tak, aby se nepoškodilo těsnění (18)
- dokončete sváry na každé koncovce - V svár (BW) nebo koutový svár (SW)
- po vychladnutí za opětovného mírného roztažení potrubí vložte střední díl tak, aby nedošlo k poškození těsnícího, grafitového kroužku (18).
- našroubujte všechny šrouby (16) a dotáhněte utahovacím momentem uvedeným v návodu.
- Dále postupujte podle pokynů v návodu pro SuperStar nebo MasterStar