

Pokyny k montáži pro konkávni membrány DN 8 – 300

(Označení 1 = CSM, 2 = NBR, 4, 4A = FPM, 8 = CR, 12, 13, 3A, 14, 16, 6A = EPDM, 50, 52, 5A = PTFE/EPDM, 9A, 93 = silikon)

Důležitá informace pro bezpečný provoz, kterou je třeba si přečíst před uvedením do provozu

Membrána je opotřebitelnou součástí membránového ventilu. Provozovatel tedy musí:

- kontrolovat technický stav a funkci membránového ventilu přede uvedením do provozu a po celou dobu používání
- Kontroly provádějte pravidelně a intervaly kontrol stanovte podle daných provozních podmínek a směrnic pro danou aplikaci.

Montáž, obsluhu a údržbu smí provádět pouze náležitě kvalifikované a proškolené osoby, které si pečlivě prostudovaly tyto pokyny. Nedodržení těchto směrnic může způsobit poškození membrány a následný průsak.

Demontáž pohonu a membrány

 Nebezpečí	<p>NEBEZPEČÍ SMRTELNÉHO ÚRAZU! neotvírejte ventily pod tlakem Nebezpečí ztráty končetiny nebo jiného zranění! Pracujte pouze na zařízení , které není pod tlakem! NEBEZPEČÍ ZRANĚNÍ od horkých dílů zařízení! Nebezpečí popálenin! Práce provádějte pouze na vychladnutém zařízení! NEBEZPEČÍ ZRANĚNÍ/ NEBEZPEČÍ SMRTELNÉHO ÚRAZU! emise agresivních chemikálií. Během demontáže používejte vhodný ochranný oděv!</p>
---------------	--

- Oblékněte si ochranný oděv
 - Odstavte provoz ní zařízení (nebo jeho část)
 - Proveďte zabezpečení proti nežádoucímu spuštění
 - Odtlakujte zařízení
 - Vypusťte systém nebo jeho část a nechte ho vychladnout minimálně na teplotu 30°C, aby nedošlo k opaření proveďte vhodná opatření proti vypařování media a kontaktu s chemikáliemi.
- Celý systém (nebo jeho část) vypláchněte a odvětrejte, aby bylo možno provést bezpečnou demontáž.

Opatrně demontujte ventil

- Uveďte pohon do polohy otevřeno
- Demontujte pohon s připojenou membránou z tělesa ventilu
- Uveďte pohon do polohy zavřeno
- Odšroubujte membránu otáčením proti směru hodinových ručiček (nebo ji vytáhněte – u ventilu DN8)
- Očistěte všechny součásti od zbytků produktu a nečistot. Dávejte pozor, abyste součásti během čištění nepoškrábali.
- Zkontrolujte všechny součásti zda nejsou poškozené.
- poškozené součásti vyměňte (používejte je originální náhradní díly GEMÜ)

Montáž membrány k pohonu

Upozornění: Montujte na daný ventil správnou membránu (membrána musí být vhodná pro dané medium, koncentraci, teplotu a tlak)

Montáž membrány se závitovým čepem (DN10 – 300) viz obr. 1

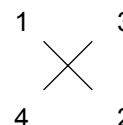
- našroubujte membránu (po směru hodinových ručiček) a dotáhněte rukou
- přesvědčete se, že výstupek membrány těsně sedí ve žlábků svěrače.
- pokud jde membrána šroubovat ztěžka, zkontrolujte závit, odstraňte poškozené části (používejte jen originální náhradní díly GEMÜ)
- Až ucítíte, že membrána je našroubovaná na doraz, otočte zpět proti směru hodinových ručiček až se vyrovnají osy otvorů v membráně s osami otvorů na pohonu.

Montáž nástrčné membrány (DN8) viz obr. 2

- přiložte membránu upevňovacím nákrůžkem šikmo ke žlábků svěrače
- ručně (šroubovitém pohybem) vtačte membránu do svěrače.

Opětná montáž ventilu na pneumatický pohon

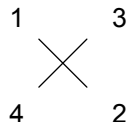
- uveďte pohon do polohy otevřeno
- umístěte pohon s namontovanou membránou na těleso ventilu tak, aby příčný nálietek membrány byl vrovnan s hradlem (příčná zvýšená část) tělesa ventilu
- rukou utáhněte upevňovací šrouby
- uveďte pohon do polohy zavřeno



- diagonálně dotáhněte šrouby a matice
- dbejte na to, aby byla membrána stlačena rovnoměrně (asi 10-15 % rovnoměrné vyklenutí)
- zkontrolujte těsnost kompletně sestaveného ventilu

Opětné sestavení ventilu s ručním nebo motorovým pohonem

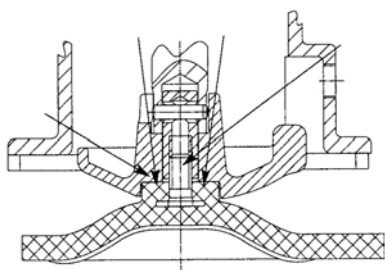
- uveďte pohon do polohy zavřeno
- otevřete pohon asi na 20 %
- přiložte pohon s namontovanou membránou k tělesu ventilu tak, aby příčný náliček membrány byl vyrovnán s hradlem tělesa ventilu
- rukou utáhněte upevňovací šrouby
- uveďte pohon do polohy zavřeno
- diagonálně dotáhněte šrouby a matice
- dbejte na to, aby byla membrána stlačena rovnoměrně (asi 10-15 % rovnoměrné vyklenutí)
- zkontrolujte těsnost kompletně sestaveného ventilu



Obr. 1

Výstupek membrány Závitový čep

Žlábek svěrače



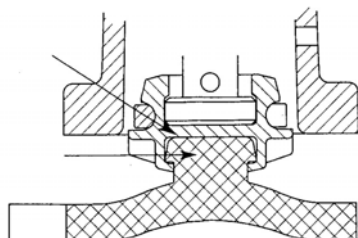
Fólie
Nosné pletivo*

Fólie
Nosné pletivo*

* Pouze u membrány č. 13 DN80 (velikost membrány 80) a DN 100.

Obr. 2

Žlábek svěrače



Upevňovací
nákržek

Důležitá informace



Nebezpečí

NEBEZPEČÍ ZRANĚNÍ/ NEBEZPEČÍ SMRTELNÉHO ÚRAZU!
emise agresivních chemikálií. Během demontáže používejte vhodný ochranný oděv!

Pokud mezi membránou a tělesem ventilu dochází k netěsnosti, utáhněte lehce šrouby (diagonálně) a zkontrolujte, zda se je membrána rovnoměrně stlačuje. Pokud ani teď ventil netěsní, demontujte membránu, zkontrolujte celý ventil a membránu a znovu ventil sestavte podle výše uvedeného návodu.